



ОАО «МРСК УРАЛА»
ФИЛИАЛ «ЧЕЛЯБЭНЕРГО»
ПО «МАГНИТОГОРСКИЕ ЭЛЕКТРИЧЕСКИЕ СЕТИ»



МЕЖРЕГИОНАЛЬНАЯ
РАСПРЕДЕЛИТЕЛЬНАЯ
СЕТЕВАЯ КОМПАНИЯ
**МРСК
УРАЛА**

МЕТОДИЧЕСКОЕ ПОСОБИЕ ДЛЯ ПРОВЕДЕНИЯ УРОКОВ ПО ЭЛЕКТРОБЕЗОПАСНОСТИ В ОБРАЗОВАТЕЛЬНЫХ УЧРЕЖДЕНИЯХ





МЕЖРЕГИОНАЛЬНАЯ
РАСПРЕДЕЛИТЕЛЬНАЯ
СЕТЕВАЯ КОМПАНИЯ
МРСК
УРАЛА

ОСТОРОЖНО!
НЕ ПОДХОДИ БЛИЗКО!



Внутри ток высокого напряжения.
Тебе грозит смертельная опасность.

УРОК ПО ЭЛЕКТРОБЕЗОПАСНОСТИ

Обращение к руководителям детских образовательных учреждений

Энергетики Производственного отделения «Магнитогорские электрические сети» постоянно ведут профилактику детского электротравматизма. Особенно эта работа проводится накануне и во время школьных каникул. Специалисты компании проводят встречи со школьниками, предупреждая их об опасности поражения электрическим током. Для того, чтобы в каждой школе преподаватели ОБЖ, классные руководители могли провести внеклассный час по теме «Электробезопасность», в Производственном отделении «Магнитогорские электрические сети» филиала ОАО «МРСК Урала»-«Челябэнерго» разработаны методические рекомендации. С их помощью вы можете еще раз донести до ребят правила электробезопасности.

Пусть электричество всегда будет добрым!

В данном буклете приведены методические рекомендации по проведению внеклассного часа «Электробезопасность»

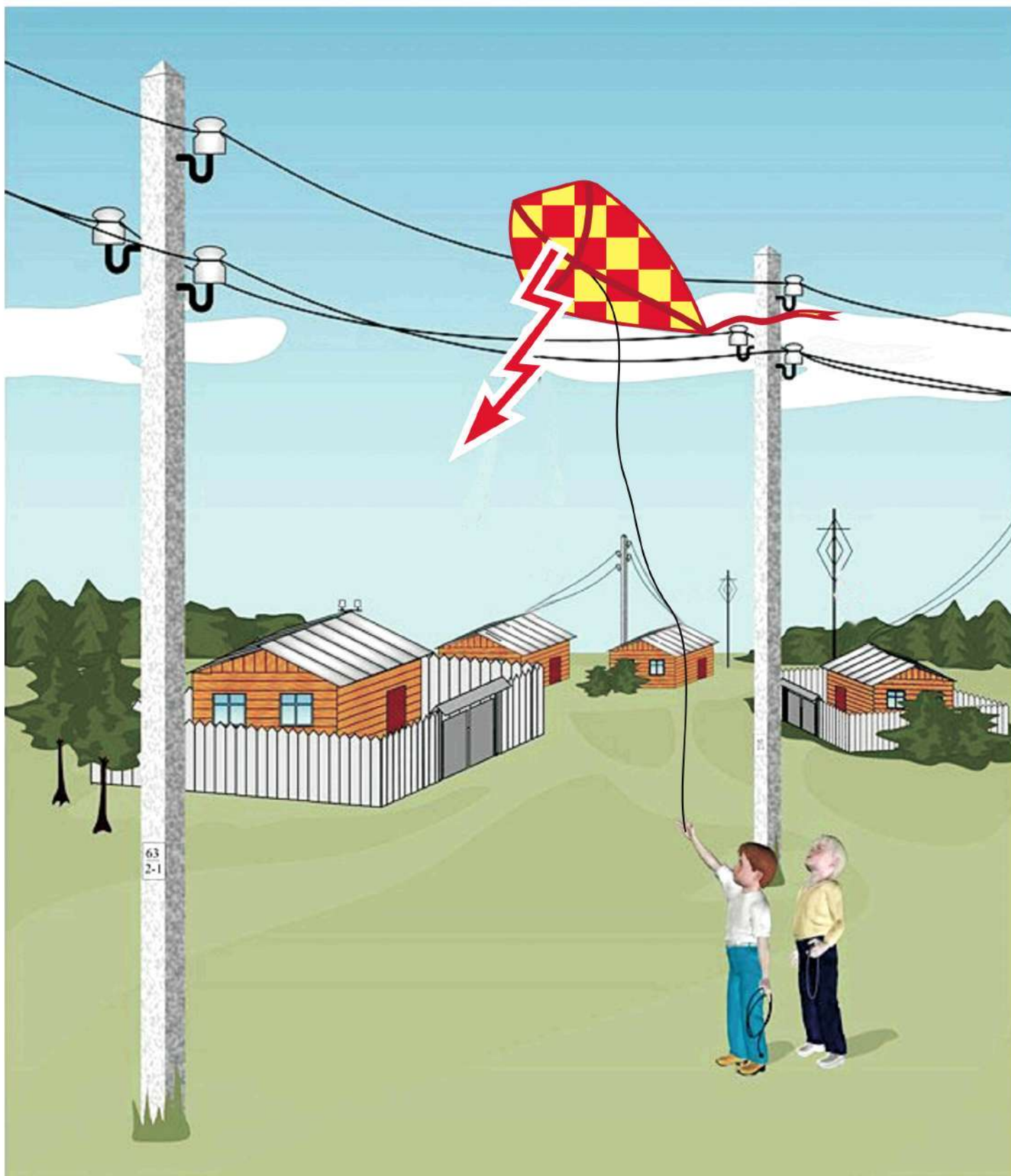




МЕЖРЕГИОНАЛЬНАЯ
РАСПРЕДЕЛИТЕЛЬНАЯ
СЕТЕВАЯ КОМПАНИЯ
МРСК
УРАЛА

ОСТАНОВИСЬ!

Нельзя набрасывать на провода проволоку и другие предметы, запускать воздушных змеев, разбивать изоляторы.



Это смертельно опасно!

ЭЛЕКТРИЧЕСТВО – ДЕТЯМ НЕ ИГРУШКА!

Каждый взрослый знает, сколько явных и скрытых опасностей поджидает детей на улице, дома, да и в любом другом месте. К сожалению, мы не можем постоянно находиться рядом с нашими детьми, поэтому необходимо научить их элементарным правилам безопасности. Ведь так обидно, когда причиной трагической случайности становятся элементарные пять минут, которые не были уделены детям учителями или их родителями.

Уважаемые родители! Бабушки и дедушки! Пожалуйста, всего на несколько минут отложите сейчас свои дела и расскажите детям о той опасности, которую представляет электричество.

Прочтите это Вашим детям:

ПРАВИЛА ПОВЕДЕНИЯ НА УЛИЦЕ

Мы настолько привыкли к электричеству, что нередко забываем об опасностях, которые оно в себе таит. Если ты оглянешься вокруг, то заметишь шагающие вдоль дорог опоры высоковольтных линий электропередачи, трамвайные и троллейбусные провода, провода осветительных фонарей. А сколько кабелей зарыто в земле под ногами - можно только догадываться. Современная улица буквально наполнена разного рода электрическими сетями и установками. И все они - крайне опасны!

Чтобы избежать беды, пожалуйста, запомни:

- Ни в коем случае нельзя касаться оборванных висящих или лежащих на земле проводов или даже приближаться к ним. Удар током можно получить и в нескольких метрах от провода за счет шагового напряжения. Поэтому давай договоримся: любой провод или электроприбор считать находящимся под напряжением! Даже если до тебя его трогали два десятка человек. А вдруг именно в тот момент, когда ты взял его в руки, кто-то за несколько метров от тебя включил рубильник!

- Смертельно опасно влезать на опоры высоковольтных линий электропередачи, играть под ними, разводить костры, разбивать изоляторы на опорах, делать на провода набросы проволоки и других предметов, запускать под проводами воздушных змеев.

- Ни в коем случае нельзя открывать лестничные электрощиты, находящиеся в подъездах домов, влезать на крыши домов и строений, где поблизости проходят электрические провода, заходить в трансформаторные будки, электрощитовые и другие электротехнические помещения, трогать руками электрооборудование, провода.

- Если ты увидел оборванный провод, незакрытые или поврежденные двери трансформаторных будок или электрических щитов, ничего НЕ трогай и незамедлительно сообщи взрослым.

ВНЕКЛАССНЫЙ ЧАС В ОБРАЗОВАТЕЛЬНЫХ УЧРЕЖДЕНИЯХ ПО ТЕМЕ «ЭЛЕКТРОБЕЗОПАСНОСТЬ»

ПЛАН ПРОВЕДЕНИЯ ВНЕКЛАССНОГО ЧАСА

1. Введение: электричество – друг или враг?
2. Представление об опасности электрического тока.
3. Электричество в быту.
4. Правила поведения вблизи энергообъектов.
5. Действие электрического тока на организм человека.
6. Помощь пострадавшему от электрического тока.
7. Противозаконные действия на энергообъектах и их последствия.
8. Предупреждающие знаки по электробезопасности.
9. Вывод: берегите свою жизнь и жизнь своих друзей!

1. ВВЕДЕНИЕ

Ребята! Вы хорошо знаете, какую важную роль играет электроэнергия в народном хозяйстве, быту. Она дает нам свет, тепло, приводит в движение различные механизмы, облегчающие труд человека. Электроэнергия заняла настолько прочное место в нашей жизни, что сейчас обойтись без нее просто невозможно. Она наш незаменимый помощник. Но, оказывая огромную помощь людям, электроэнергия таит в себе смертельную опасность для тех, кто не знает или пренебрегает правилами электробезопасности, не умеет обращаться с бытовыми приборами, нарушает правила поведения вблизи энергообъектов.

2. ПРЕДСТАВЛЕНИЕ ОБ ОПАСНОСТИ ЭЛЕКТРИЧЕСКОГО ТОКА

Опасность для жизни человека представляют электроустановки любого напряжения.

ЗАПОМНИТЕ: БЕЗОПАСНОГО ТОКА НЕ СУЩЕСТВУЕТ!

Электроустановки – это то оборудование, которое используется энергетиками, а также все бытовые приборы, окружающие нас в повседневной жизни.

Человек, коснувшись токоведущих частей электроустановок и незаизолированных проводов, находящихся под напряжением, оказывается включенным в электрическую цепь. Под воздействием напряжения через его тело протекает электрический ток, который нарушает нормальную работу организма, из-за чего возникают судороги, прекращается дыхание и останавливается сердце.

Наибольшее распространение в промышленности и сельском хозяйстве и быту получили электрические сети, напряжением 220 - 380 вольт (220 вольт - для освещения и бытовых приборов, 380 вольт - для трехфазных электродвигателей).

Наибольшее количество несчастных случаев происходит с людьми, попавшими под напряжение 220 - 380 вольт.

Электрические приборы, которыми вы пользуетесь дома и в школе, электрические сети и подстанции, мимо которых вы проходите во дворе, на улице и в поле, при нормальной работе безопасны. Конструкторы и электромонтажники позаботились о том, чтобы исключить случайное прикосновение к токоведущим частям.

Однако, при различных повреждениях изоляции, обрыве проводов, подъеме на опоры,

проникновении в подстанции и электрические щитки возникает реальная угроза для жизни.

Вот почему так важно всем знать правила обращения с электрическими приборами и электропроводками, во время предупредить товарища от опасной шалости вблизи электрических линий и подстанций, уметь обезопасить себя и других людей при обнаружении повреждения сети.

3. ЭЛЕКТРИЧЕСТВО В БЫТУ

Правила обращения с электрическими приборами не сложны, и их легко запомнить:

1) Вы не должны самостоятельно заменять электролампы и предохранители, производить ремонт электропроводки и бытовых приборов, открывать задние крышки телевизоров и радиоприемников, устанавливать звонки, выключатели и штепсельные розетки. Пусть это сделают старшие или специалист-электрик!

2) Нельзя пользоваться выключателями, штепсельными розетками, вилками, кнопками звонков с разбитыми крышками, а также бытовыми приборами с поврежденными, облупившимися и перекрученными шнурами. Это очень опасно!

Вы не должны проходить мимо подобных фактов. Своевременно сообщайте взрослым о повреждениях!

Запомните, разбивая из озорства крышки выключателей, звонков, штепсельных розеток, повреждая электропроводку, вы тем самым совершаете проступок равный преступлению, так как это может привести к гибели людей.

3) Опасность поражения людей электрическим током очень велика в помещениях с земляными, кирпичными, цементными и бетонными полами, хорошо проводящими электрический ток (это ванные комнаты, бани, сараи, гаражи, подвалы). В этих помещениях должны применяться электроприборы и переносные электролампы напряжением 12 вольт, включенные через специальный понижающий трансформатор.

Такое же напряжение должно применяться для переносных приборов и ламп, применяемых в саду, огороде и во дворе.

Ваши родители, да и некоторые из вас, пренебрегают этим и присоединяют непосредственно к сети напряжением 220 вольт бытовые электроприборы в ваннных комнатах, пользуются переносными электролампами в гаражах и подвалах, устанавливают электроплитки в сырых помещениях и сараях.

ПОДОБНЫЕ НАРУШЕНИЯ ПРИВОДЯТ К ПЕЧАЛЬНЫМ ПОСЛЕДСТВИЯМ.

Примеры:

- Мальчик решил приготовить уроки вечером в саду. Взяв включенную в сеть напряжением 220 вольт настольную лампу, в которой было повреждение (замыкание провода на металлический корпус), он стал выходить из дома. В комнатах по его телу, очевидно, проходил небольшой электрический ток, который он не ощущал, так как сухой деревянный пол оказывал большое сопротивление. Но как только мальчик коснулся земли, сопротивление резко снизилось, ток увеличился, и мальчик получил травму электрическим током.

- Юноша 16 лет самовольно провел проводку в погреб и при ввертывании лампы коснулся пальцем цоколя и получил травму электрическим током.

Имеются случаи травмы людей, которые производили замену электроламп и ремонт электропроводок под напряжением, стоя на батареях отопления, водопроводных трубах, ваннах, газовых плитах и других хорошо заземленных предметах.

ЗАПОМНИТЕ!

Запрещается пользоваться электрическими приборами и переносными электролампами напряжением 220 вольт в помещениях и на открытом воздухе при наличии земляных, цементных, бетонных и других полов, хорошо проводящих электрический ток, а также в сухих помещениях, в которых не исключена возможность одновременного прикосновения к электроприбору и хорошо заземленным предметам.

4) Если вы, прикоснувшись к корпусу электроприбора, трубам и кранам водопровода, газа, отопления, ванне и другим металлическим предметам почувствуете «покалывание» или вас «затрясет», то это значит, что данный предмет находится под напряжением в результате какого-то повреждения электрической сети. Это сигнал серьезной опасности!

В других, более худших условиях (например, стоя босиком на мокром полу), повторное прикосновение к этому же предмету, находящемуся под напряжением, может привести к поражению электрическим током.

Что необходимо сделать в этих случаях:

- немедленно покинуть опасную зону не прикасаясь к металлическим частям (трубы, ванна, и т.д.);
- предупредить окружающих детей об опасности и немедленно сообщить родителям или взрослым людям.

4. ПРАВИЛА ПОВЕДЕНИЯ ВБЛИЗИ ЭНЕРГООБЪЕКТОВ.

Энергообъекты – это воздушные и кабельные линии электропередачи, подстанции, трансформаторные подстанции, распределительные пункты.

Воздушные линии электропередачи напряжением 35, 110 киловольт и выше отвечают за электроснабжение городов и поселков. Воздушные и кабельные линии электропередачи напряжением 6, 10 киловольт отвечают за электроснабжение внутри городов и поселков, а также сельских населенных пунктов. Линии электропередачи напряжением 380 вольт обеспечивают электроэнергией многоквартирные жилые дома, а 220 вольт - отдельные квартиры. Подстанции (ТП) делятся на подстанции высокого класса напряжения – 35 киловольт и выше и трансформаторные подстанции напряжением 6, 10 киловольт. Подстанции предназначены для понижения напряжения в сети переменного тока и для распределения электроэнергии. Трансформаторные подстанции расположены в каждом населенном пункте и в силу их повсеместности представляют особую опасность для населения!

Все энергообъекты несут в себе реальную опасность для жизни!

1) Самое большое количество несчастных случаев, связанных с поражением электрическим током, происходит в результате прикосновения к провисшим проводам и приближению или прикосновению к оборванным проводам, лежащим на земле.

Примеры:

- На одной из воздушных линий произошло повреждение, которое привело к провисанию провода над дорогой. Четырнадцатилетний мальчик, проезжая на велосипеде под линией, поднял руку и коснулся провода. В результате он получил травму электрическим током.

- Пятнадцатилетний мальчик, проезжая на лошади под провисшими проводами воздушной линии, коснулся головой провода. Он и лошадь получили травму электрическим током.

- Подросток близко подошел к оборванному проводу воздушной линии электропередачи, лежащему на земле. Не коснувшись провода, он попал под «шаговое» напряжение, потерял сознание и упал.

- В поселке во время ветра был сорван провод с изоляторов воздушной линии электропередачи, который упал на землю, продолжая находиться под напряжением. Шел дождь, провод лежал в луже. Проходившие мимо школьники решили убрать провод, и в момент прикосновения к нему мальчики получили травму электрическим током.

Большую опасность таит в себе оборванный провод воздушной линии электропередачи лежащий на земле. Особенность электрической сети с таким напряжением состоит в том, что даже после обрыва провод может находиться под напряжением. Электрический ток при этом начинает «стекать» в землю, и участок земли вокруг провода оказывается под электрическим потенциалом, причем, чем дальше от точки контакта провода с землей, тем меньше потенциал.

Если человек будет проходить по такому участку, его ноги за счет шага могут оказаться на различном удалении от точки замыкания провода на землю, а значит, под разными электрическими потенциалами. Разность потенциалов, под которыми находятся ноги человека, создает электрическое напряжение, называемое шаговое напряжение. Под действием тока в ногах возникают судороги, человек падает, и цепь тока замыкается вдоль его тела через дыхательные мышцы и сердце. Поэтому, увидев оборванный провод, лежащий на земле, ни в коем случае не приближайтесь к нему на расстояние ближе 8 метров. Попавшему в зону «шагового напряжения» нельзя отрывать подошвы от поверхности земли. Передвигаться следует в сторону удаления от провода «гусиным шагом» - пятка шагающей ноги, не отрываясь от земли, приставляется к носку другой ноги.

ЧТОБЫ ИЗБЕЖАТЬ БЕДЫ НУЖНО ТВЕРДО ПОМНИТЬ!

- к провисшим и оборванным проводам воздушных линий электропередачи, радиотрансляции и связи прикасаться нельзя;
- опасно подходить к проводу, лежащему на земле ближе, чем на 8 метров;
- подходя к воздушной линии электропередачи, необходимо убедиться, что на вашем пути нет провисших и оборванных проводов.

Обнаружив поваленные опоры, оборванные и провисшие провода, немедленно покиньте место повреждения. Постарайтесь криком привлечь внимание людей, оставьте их за себя, а сами немедленно сообщите о случившемся кому-нибудь из взрослых.

Примеры:

- При переходе с поднятым вверх удильцем под воздушной линией 18-летний юноша коснулся провода удильцем и получил травму электрическим током.

- 6-летний мальчик получил травму электрическим током, коснувшись провода на крыше одноэтажного дома, где он бегал с друзьями.

3) Большую опасность представляют провода воздушных линий, расположенные в кроне деревьев или кустарников или вблизи от них. Не прикасайтесь к таким деревьям и не раскачивайте их, особенно в сырую погоду! Они служат проводником электрического тока.

Пример:

- 7-летний мальчик, играя во дворе дома, залез на высокую березу и, раскачиваясь на ветвях, приблизился на недопустимое расстояние к проводам высоковольтной линии и был поражен электрическим током.

4) К печальным последствиям приводят игры вблизи воздушных линий электропередачи и трансформаторных подстанций, а нередко озорство и лихачество отдельных ребят.

Пример:

- Ребята из озорства сделали наброс тонкой проволоки на один из проводов воздушной линии электропередачи. Проволока оборвалась и повисла на проводе так, что ее конец оказался на высоте 1,5 метра от земли. Проходивший мимо мужчина, который вел за руку пятилетнего сына, не заметил проволоки, коснулся ее головой. Он и мальчик получили травму электрическим током.

5). Важно знать, что попасть под напряжение можно и не касаясь токоведущих частей, а только приблизившись к ним. В воздушном промежутке между электроустановкой и телом человека возникнет электрическая дуга которая может нанести травму электрическим током.

Примеры:

- 5-классник, игравший со своими сверстниками рядом с трансформаторной подстанцией, несмотря на предупредительные плакаты, поднялся по дверцам ячейки на крышу электроустановки, приблизился к токоведущим частям и получил травму электрическим током.

ЗАПОМНИТЕ, КАТЕГОРИЧЕСКИ ЗАПРЕЩАЕТСЯ:

- играть вблизи воздушных линий электропередачи и трансформаторных подстанций;
- делать набросы на провода воздушных линий и запускать «воздушного змея» вблизи них;
- влезать на опоры воздушных линий, приставлять к ним лестницы и другие предметы;
- проникать за ограждение, внутрь или на крышу подстанций, открывать дверцы электрических щитков;
- залезать на крыши домов и сооружений, а также деревья, если вблизи проходят линии электропередачи.

6). Летом, находясь в походе, опасно останавливаться на отдых вблизи воздушных линий электропередачи, либо подстанций.

Пример:

- семья отдыхала на берегу реки, поставив палатку в уютном уголке под проводами воздушной линии электропередач. От ветра дерево упало на провода, оборвав провод, и он упал на землю вблизи 15-летней девушки, которая в это время загорала около палатки. Девушка получила травму электрическим током. Ее мать, пытаясь оказать помощь, приблизилась к дочери и тоже получила травму электрическим током.

ЗАПОМНИТЕ!

Категорически запрещается вблизи воздушных линий электропередачи и подстанций устраивать стоянки, устанавливая палатки, разводить костры, делать причалы для лодок, удить рыбу.

5. ДЕЙСТВИЕ ЭЛЕКТРИЧЕСКОГО ТОКА НА ОРГАНИЗМ ЧЕЛОВЕКА

Опасность электрического тока состоит в том, что у человека нет специальных органов чувств для обнаружения на расстоянии электрического тока. Электрический ток не имеет запаха, цвета и действует бесшумно. Невозможно без специальных приборов почувствовать, находится ли данная часть электроустановки под напряжением или нет. Это приводит к тому, что люди часто не осознают реально имеющейся опасности и не принимают необходимых защитных мер.

Электрический ток, проходя через тело человека, оказывает биологическое, электролитическое, механическое и термическое действие. Термическое действие проявляется в виде ожогов участков кожи тела, перегрева различных органов, а также возникающих в результате перегрева разрывов кровеносных сосудов и нервных волокон.

Электролитическое действие выражается в разложении органической жидкости, в том числе крови, что сопровождается значительными нарушениями их физико-химического состава.

Биологическое действие проявляется в раздражении и возбуждении живых тканей организма, а также в нарушении внутренних биоэлектрических процессов, что приводит к непроизвольным судорожным сокращениям мышц, нарушению нервной системы, органов дыхания и кровообращения. При этом могут наблюдаться обмороки, потеря сознания, расстройство речи, судороги, нарушение дыхания (вплоть до остановки).

Механическое действие проявляется в возникновении давления в кровеносных сосудах и тканях организма при нагреве крови и другой жидкости, а также смещении и механическом напряжении тканей в результате непроизвольного сокращения мышц и воздействия электродинамических сил.

Большое значение в исходе поражения имеет путь, проходимый током в теле человека. Поражение будет более тяжелым, если на пути тока оказываются сердце, грудная клетка, головной и спинной мозг. Наиболее опасными путями прохождения тока через человека являются: рука-нога, рука-рука. Непосредственными причинами смерти человека, пораженного электрическим током, является прекращение работы сердца, остановка дыхания



МЕЖРЕГИОНАЛЬНАЯ
РАСПРЕДЕЛИТЕЛЬНАЯ
СЕТЕВАЯ КОМПАНИЯ
МРСК
УРАЛА

ВНИМАНИЕ!

Если ты обнаружил оборванный, висящий или лежащий на земле провод, немедленно сообщи об этом взрослым и ни в коем случае не приближайся к нему.



Необходимо постоянно помнить, что смертельно опасно не только прикасаться, но и подходить ближе 8-10 метров к лежащему на земле оборванному проводу.

вследствие паралича мышц грудной клетки и электрический шок. Наиболее неблагоприятный исход поражения человека электрическим током будет в случаях, когда прикосновение произошло влажными руками в сыром или жарком помещении, на улице.

6. ПОМОЩЬ ПОСТРАДАВШЕМУ ОТ ЭЛЕКТРИЧЕСКОГО ТОКА

Необходимо помнить, что человека, пораженного электрическим током, можно спасти, вернуть к жизни, если правильно и главное быстро оказать ему помощь.

Нельзя отказываться от оказания помощи, если человек неподвижен, не дышит, у него нет пульса. Заключение о наступлении смерти может сделать только врач.

Если человек попал под действие электрического тока, необходимо прежде всего быстро (дорога каждая секунда!) освободить пострадавшего от действия электрического тока, так как человек, находящийся под напряжением, не может из-за судорог или потери сознания самостоятельно оторваться от провода, корпуса прибора.

Сделать это могут только взрослые, специалисты электрики. Немедленно позовите их на помощь! Оказать эффективную помощь пострадавшему от электрического тока может человек, хорошо знающий «Правила освобождения пострадавшего от электрического тока и оказания первой помощи».

Если поблизости нет взрослых, то необходимо запомнить: нельзя приближаться к пострадавшему. Если не выполнить это условие, то кто окажет помощь вам и пострадавшему?

Соблюдение техники безопасности – отнюдь не лишняя предосторожность и не проявление трусости. Это обязательное условие, которым нельзя пренебрегать.

Ни в коем случае нельзя позволять пострадавшему, освобожденному от действия электрического тока, двигаться, а тем более продолжать работу или игру, так как отсутствие видимых тяжелых повреждений от электрического тока или других причин (падения и т. п.) еще не исключает возможности последующего ухудшения его состояния.

Только врач может решить вопрос о состоянии здоровья пострадавшего.

7. ПРОТИВОЗАКОННЫЕ ДЕЙСТВИЯ НА ЭНЕРГООБЪЕКТАХ И ИХ ПОСЛЕДСТВИЯ.

Особо стоит сказать о кражах проводов, цветных и черных металлов с энергообъектов. Эти противозаконные действия провоцируют аварийные ситуации и ставят под угрозу надежность электроснабжения учреждений здравоохранения, детских садов, школ. При этом воры подвергают свое здоровье, а подчас и жизнь, серьезной опасности. Очень часто проникновение злоумышленников на энергообъекты приводит к гибели, среди погибших есть дети и подростки.

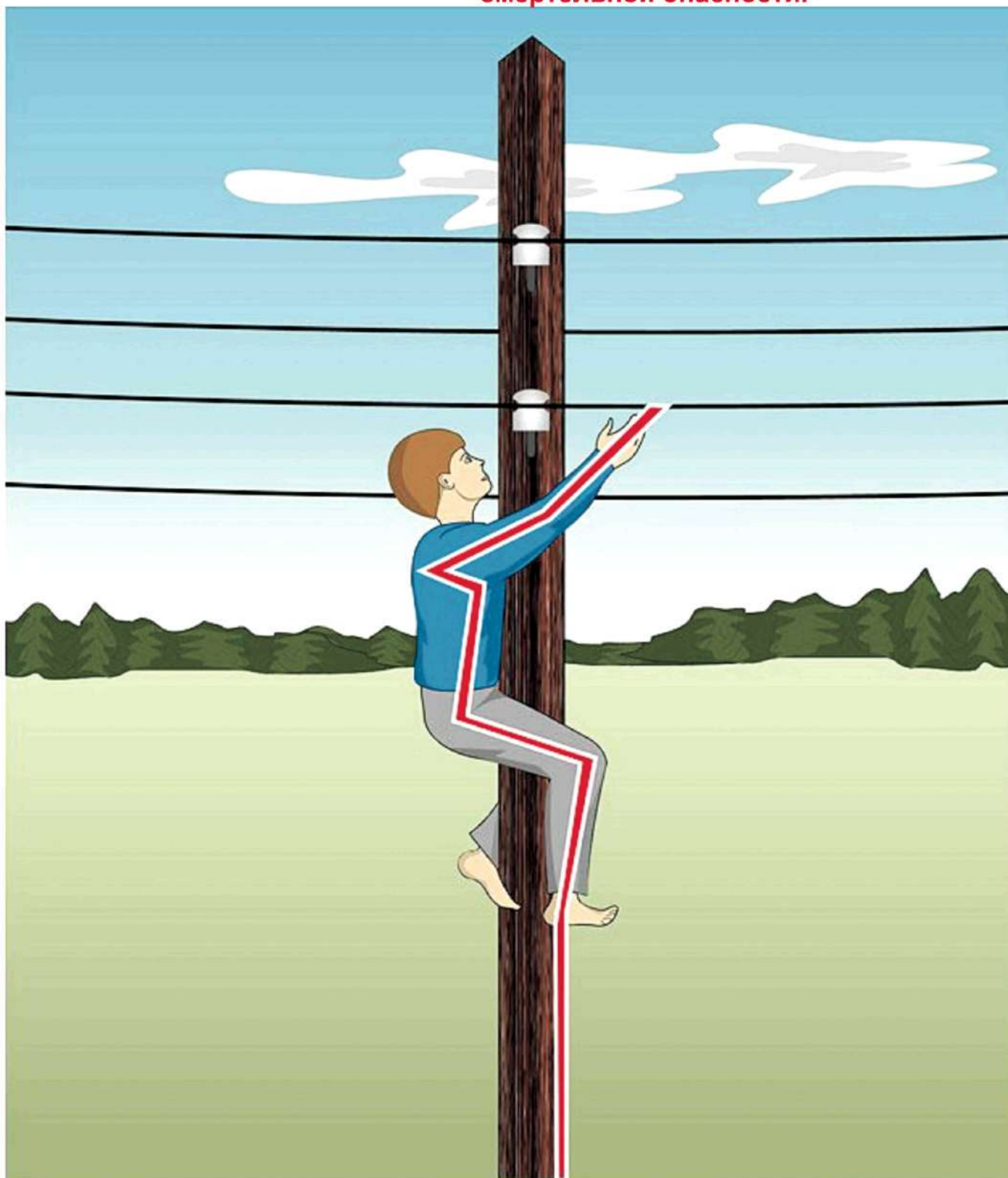
Другим противозаконным действием, ведущим к тяжелым последствиям, является незаконная вырубка деревьев в лесу. Представьте себе оставленный без света населенный пункт, в котором помимо жилых домов есть еще и больница, родильный дом, детский сад, школа, объекты теплоснабжения. Перед глазами возникают страшные картины внезапно гаснущей операционной, отключения аппаратов искусственного дыхания. Видимо охотников за «легкой наживой» это не особо волнует. Подвергая опасности свою жизнь, жизнь и здоровье других людей, злоумышленники не задумываются и о собственной безопасности. Они порой просто не понимают всей той угрозы, которую несёт электрический ток, а если и осознают, то корысть берёт верх над всем остальным. Порой, срубленное дерево или украденный провод может стоить самого ценного на земле – человеческой жизни.



МЕЖРЕГИОНАЛЬНАЯ
РАСПРЕДЕЛИТЕЛЬНАЯ
СЕТЕВАЯ КОМПАНИЯ
МРСК
УРАЛА

ОСТАНОВИСЬ!

Влезая на опору линии электропередач,
ты подвергаешь свою жизнь
смертельной опасности.



Никогда не влезай на опоры электропередачи, не проникай в трансформаторные подстанции или технические подвалы жилых домов, где находятся провода и электрические сборки (электрические ящики).

Лица, виновные в повреждении электрических сетей, возмещают причиненный ущерб, а также привлекаются к ответственности в установленном Законом порядке.

Пример:

- юноша проник в трансформаторную подстанцию, открыл дверцу и при попытке открутить гайку, коснулся ключом, зажатым в руке, к оборудованию, находящемуся под напряжением, и получил травму электрическим током.

- два человека срубили дерево вблизи от охранной зоны воздушной линии электропередачи. Дерево, падая, коснулось проводов воздушной линии электропередачи, оба человека получили электротравму.

- человек срубил дерево, падая, оно коснулось проводов воздушной линии электропередачи. Желая стащить дерево с проводов, человек коснулся его и получил травму электрическим током.

8. ПРЕДУПРЕЖДАЮЩИЕ ЗНАКИ ПО ЭЛЕКТРОБЕЗОПАСНОСТИ.

Для предотвращения случайного проникновения в электроустановки, и тем самым предотвращения поражения электрическим током людей, существуют специальные предупреждающие знаки и плакаты. Они вывешиваются или наносятся на опоры воздушных линий электропередачи любого напряжения, двери различных электрощитов, в которых находится электрооборудование, на ограждениях и заборах, огораживающих электроустановки. Наличие таких знаков подразумевает запрет проникновения со стороны населения в электроустановки или подъем на опору линий электропередачи.

Знаки предупреждают человека об опасности поражения электрическим током. Пренебрегать ими, а тем более снимать и срывать их – недопустимо.

9. ВЫВОД.

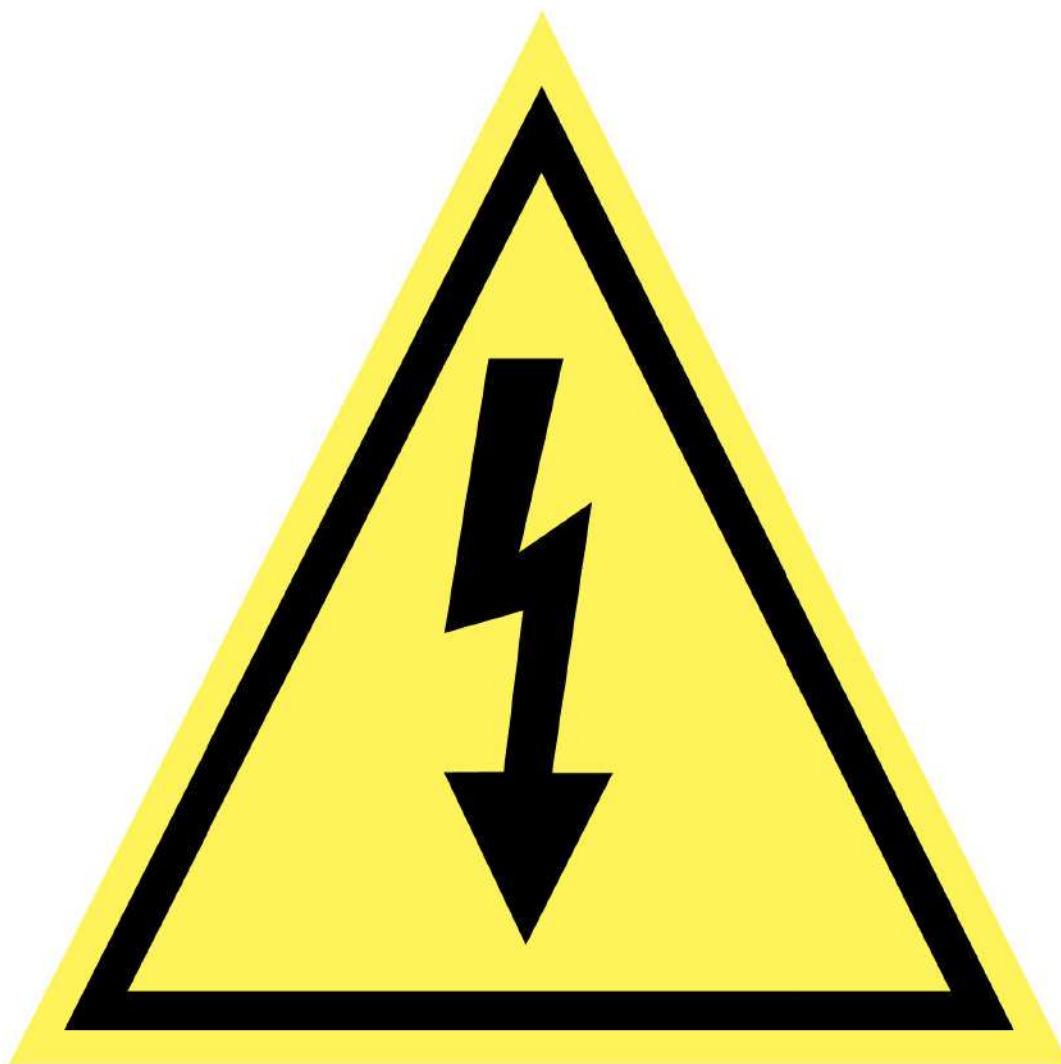
Ребята, не огорчайте родителей своими необдуманными действиями! Остановите, предостерегите товарища от опасной шалости вблизи энергообъектов! Этим вы спасете ему жизнь!

При обнаружении обрыва проводов, искрения, повреждения опор, изоляторов, незакрытых или поврежденных дверей трансформаторных подстанций или электрических щитов, обнаружении сорванных знаков и плакатов по электробезопасности во избежание несчастных случаев необходимо незамедлительно сообщить взрослым или позвонить по телефону 01.

Либо служба спасения – номер 112, работает с любого мобильного телефона, не требует наличия SIM-карты и, как правило, для звонка не имеет значения уровень блокировки.

Порой кажется, что беда может произойти с кем угодно, только не с нами. Это обманчивое впечатление!

**БУДЬТЕ ОСТОРОЖНЫ РЕБЯТА!
БЕРЕГИТЕ СВОЮ ЖИЗНЬ И ЖИЗНЬ СВОИХ ДРУЗЕЙ!**



ОСТОРОЖНО! ЭЛЕКТРИЧЕСКОЕ НАПРЯЖЕНИЕ

Этот плакат предупреждает об опасности поражения электрическим током.

НЕ ПОДХОДИТЬ!